

# Assistant Prothétique

## Bienvenue dans notre programme «Assistant»

Nous vous félicitons d'avoir choisi «Assistant».

Ce programme offre à l'utilisateur la possibilité de bien se renseigner sur les traitements prothèses dentaires possibles. Il remplace la recherche pénible de matériel d'information adéquat et compréhensible pour le client qui se faisait jusqu'à maintenant.

Votre is-Team vous souhaite beaucoup de succès

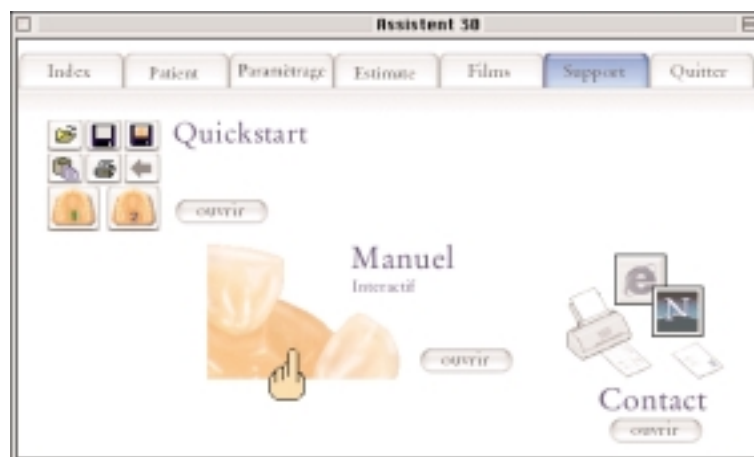
### Introduction

Avoir de bonnes connaissances sur Windows / Macintosh ainsi qu'en odontologie.

### Condition

- Windows 95, 98, ME, XP, NT ou 2000
- Au moins 64 MB de place en mémoire libre, selon le genre de système
- Au moins 150 MB de memoire libre sur le disque dur
- Ecran en couleur (au moins 64000 couleurs)

### Manuel interactif



Préparation	Introduction . . . . .	2
	Condition . . . . .	2
	Manuel interactif . . . . .	2
	Installation . . . . .	4
	Enregistrement . . . . .	4
Plan	Opération avec Assistent	
	Menu principal . . . . .	5
	Niveau de planification . . . . .	5
	Dent absente . . . . .	5
	Obturation . . . . .	5
	Moignon . . . . .	5
	Surfaces de réaction . . . . .	6
	Implants . . . . .	6
	Couronne et bridge . . . . .	6
	Ancrage et attachements . . . . .	7
	Base métallique . . . . .	7
	Dent artificielle . . . . .	8
	Base résine . . . . .	8
	Calcul des prix	Calculateur . . . . .
Choix des liste . . . . .		10
Changement de liste . . . . .		10
Prix cabinet . . . . .		10
Liste de départ . . . . .		10
Cours de l'Euro . . . . .		10
Prix laboratoire . . . . .		11
Poids du métal . . . . .		11
Prix du métal . . . . .		11
Modification du prix du métal . . . . .		11
Modification de la devise . . . . .		11
Liste des abréviations . . . . .		11
Icones		Explication des icones . . . . .
Films	Exemple . . . . .	12
	Attachment . . . . .	13
	Loupe . . . . .	13
	Bleaching . . . . .	13
	Veeners . . . . .	13
	Indications techniques . . . . .	14
Vue frontale	Vue frontale . . . . .	14
Patients	Creation d'un dossier patient . . . . .	14
Exportation d'images	Copie d'image . . . . .	15
	Clipboard . . . . .	15
	Changement de programme . . . . .	15
	Clipart . . . . .	16
	Impression d'images . . . . .	16
	Problème d'impression . . . . .	16
	Enregistrement de l'image . . . . .	17
	Enregistrement des travaux . . . . .	18

## Installation

Introduire le disque CD dans le mécanisme d'entraînement. Suivez les directives simples du programme d'installation. Le programme sera installé directement sur votre disque dur dans le répertoire C:\is-dental\ par l'installation standard sous

## Démarrage du programme

Choisissez l'application «Assistent Prothétique» par le bouton de démarrage dans la ligne de tâche par le point menu «Programme».

## Enregistrement

Lors du premier démarrage après l'installation du programme, le numéro de système ( numéro rouge ) apparaît dans la fenêtre d'enregistrement. Veuillez noter ce code numérique rouge ci-dessous et nous l'envoyer soit directement par fax, soit par courrier. Nous vous transmettons le mot de passe qui vous permet d'activer le programme dès réception de votre fax / courrier.

# Assistent<sup>®</sup>

Dentist  
Colinet, Laboratoire, Université

Dr. Mark Rouge  
Address

402, Gierig, Ave.  
City

Marseille  
Ville

94000, M493V5  
code de postal

5749876543  
N° Myline

5749876547  
Téléphone

m-rouge@abo.pa  
e-mail

A.B.C.-Dental  
Votre fournisseur

05.12.2000 Mark Rouge  
Date Signature

### Enregistrement par Fax

Retourner immédiatement  
par fax au numéro ci-dessous

+33 (0) 3 89 20 43 79

où correspond à l'adresse de:

**is-dental GmbH**  
Bureau de France France  
30 Avenue d'Alsace  
4007 Colmar cedex

Lors du premier démarrage après l'installation de programme, le numéro de système (numéro rouge) apparaît dans la fenêtre d'enregistrement. Veuillez noter ce code numérique rouge ci-dessous et nous l'envoyer soit directement par fax, soit par courrier. Nous vous transmettons le mot de passe qui vous permet d'activer le programme dès réception de votre fax / courrier.

N° de programme : 7500354

87654 =

N° de système Mot de passe transmis par is-dental

Le mot de passe est fourni uniquement sur envoi de votre mot de passe. Veuillez noter le code de votre adresse de retour dans le système qui s'affichera à l'écran. À tout moment, vous pouvez contacter notre service client au 03 89 20 43 79. Merci d'envoyer le mot de passe en retour à notre service client pour l'activation de votre système. Merci de l'activation de votre système.

N° de système = Mot de passe

N° de système = Mot de passe

N° de système = Mot de passe

**Menu principal** Bougez (ne pas faire de clic) le curseur sur les images symboles avec la souris. Quand la flèche change en une main, vous pouvez déclencher une action avec un simple clic.

**Niveau de planification** Faites un clic sur le symbole pour la mâchoire inférieure. L'illustration de la mâchoire apparaît sur l'écran.

**Dent absente** En choisissant l'option "Dent absente", vous pouvez faire disparaître la dent par un clic, tant que l'écriture sur le côté de l'image est sélectionnée. Un deuxième clic fait réapparaître la dent

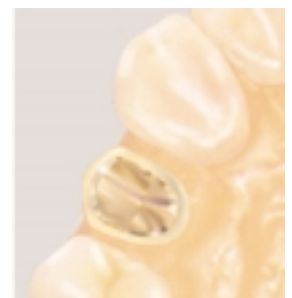
**Obturation** Obturation au choix. Pour les dents de coté, nous avons plusieurs possibilités.

1. clic = obturation avec de l'amalgame
2. clic = inlay o
3. clic = inlay mo
4. clic = inlay od
5. clic = inlay mod
6. clic = obturation à la couleur de la vieille dent
7. clic = obturation optimale (invisible)



Ici, nous avons réduit le domaine obturation à une simple illustration. Lors de la consultation prothétique, il n'est pas important de montrer la vieille obturation d'amalgame en deux ou trois couches d'obturation. Des obturations indiquées et leurs explications doivent faire comprendre aux clients que vous ne sciez des dents saines que seulement dans des cas extrêmes

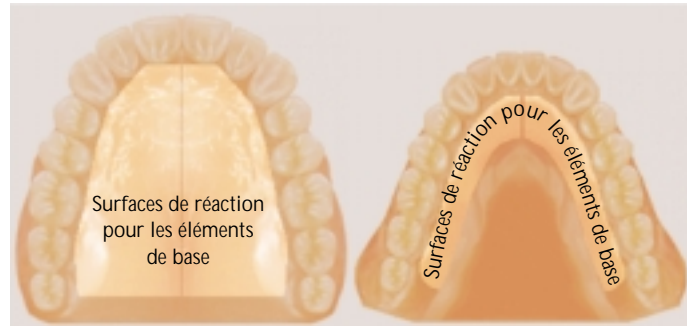
**Moignon** En choisissant l'option "MOIGNON", la dent se transforme lors du 1er clic en moignon = M, ou lors du 2ème clic en faux moignon = FM



## Surfaces de réaction

Pour la plupart des options, plusieurs clics sont à faire. Vous pouvez tout simplement faire des clics jusqu'à ce que l'élément désiré soit illustré. Seulement par cette démarche, il est possible d'obtenir la liste d'options en une vue d'ensemble et une construction rapide d'une situation et des alternatives prothétiques correspondantes.

La division des fondements en métal et artificiels en deux parties rend la réduction de nombreuses combinaisons à quelques clics par moitié de mâchoire, possible.



## Implants

En choisissant l'option "IMPLANTS", le 1er clic construit un implant à vis en tant que base pour une dent pilier. Le 2ème clic montre la couronne placée avec une petite vis. Le 3ème clic montre un implant avec partie secondaire pour la prothèse finale ( Version avec ancrage ).

## Couronne

Un clic de souris sur une partie édentée de la mâchoire fait apparaître un élément du bridge. Un nouveau clic au même endroit transforme le bridge en couronne, si vous cliquez encore au même endroit, le bridge réapparaîtra. Bridge et couronne alternent clic par clic !

1. Couronne à revêtement
2. Bridge
3. Couronne céramo-métallique
4. Bridge céramo-métallique
5. Couronne à incrustation résine
6. Couronne coulée ...

## Ancrage et attachements

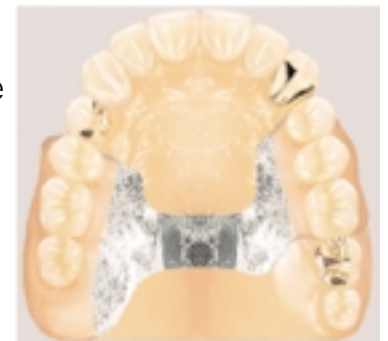
Dans le cas ancrage et attachement, nous avons adopté une petite différence au déroulement normal. Ne faites pas de clic sur la dent couronnée mais sur la lacune à côté. Par le 1er clic vous obtenez le placement d'un mesial et par le 2e clic un élément distal.



## Base métallique

Il est ingénieux de positionner la base métallique devant les fausses dents. Due à la grande variation des connexions, la construction a une meilleure vue d'ensemble et est illustrée plus rapidement dans cette ordre. L'interprétation de la dimension de la base métallique est bien reconnaissable par les lacunes.

Il est possible de réduire les nombreuses combinaisons à quelques clics par moitié de mâchoire en divisant les bases métallique en deux parties.



## Mâchoire inférieure

Choisissez l'option base métallique au niveau de la mâchoire inférieure et faites un clic là où la connexion en U doit se placer.

Une connexion sublinguale apparaît de la 1ère jusqu'entre la 7ème et la 8ème dent de la mâchoire inférieure correspondante. La connexion diminue par les clics prochains. Les bouts arrivants jusqu'à la partie interdentale servent de connexion pour les crampons, les attachements individuels et le télescope. Faites d'autres clics et vous obtiendrez une rangée de connexions sans que des branches pour une selle à bout libre apparaissent. Avec un clic au côté opposé, vous construirez les connexions en U nécessaires suivantes.

## Mâchoire supérieure

Un clic au niveau du palais laisse apparaître une demie plaque entière. Faites d'autres clics et vous obtiendrez encore deux autres variations de plaque entière. Après, une plaque en fer à cheval qui diminue par chaque clic suivant.

## Palais métallique transversal

Si vous avez besoin d'une connexion transversale, choisissez l'option correspondante et faites un clic au niveau souhaité.

Ici, vous avez aussi la possibilité de monter et de démonter la clôture de côté.

## Dent artificielle Base métalliques

Choisissez l'option «dent artificielle» et faites un clic sur la lacune correspondante.

A cause des différentes structures métallique et des clôtures en selle, nous disposons de nombreuses variations qui au premier regard paraissent confuses. En travaillant, vous allez vous habituer très vite au système de construction.

1. clic = selle pour une dent unique
2. clic = selle, clôture mesial - distal ouverte
3. clic = selle ouverte aux deux côtés
4. clic = selle, clôture distal - mesial ouverte

Après, d'autres modifications pour les connexions transversales et selles enclenchées suivent encore.

## Dent artificielle (Base résine)

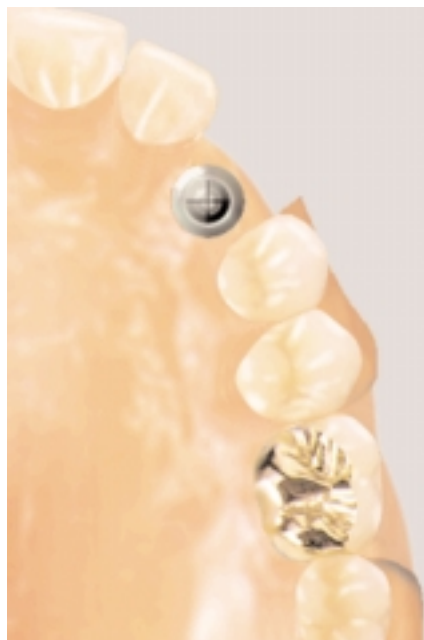
Il n'est pas nécessaire d'apprendre cet ordre de construction. Faites des clics successifs jusqu'à ce que l'illustration souhaitée apparaisse.

## Base résine

Choisissez la base résine et comme dans le cas de base métallique, faites un clic sur la partie de base correspondante.

Après le premier clic, la moitié d'une base résine avec une monture en colle jusqu'à la 7ème apparaît. Avec le 2ème clic, une petite base jusqu'à la 5ème. Avec le troisième clic, on obtient une couverture complète de la mâchoire. La partie vestibulaire n'est pas changée. Après le quatrième clic, nous avons une prothèse entière complète. Les parties vides après le troisième clic sont nécessaires pour par ex. pouvoir mieux montrer un télescope ou un implant.

L'introduction de la dent artificielle diffère apparemment de l'application à la naissance de la dent artificielle à la base métallique. Restez dans l'option «base résine» et faites tout simplement un clic sur la dent.



Les parties vides après le troisième clic sont nécessaires pour par ex. pouvoir mieux montrer un télescope ou un implant.

Choisir «Télescope», poser la partie primaire et après montrer le télescope supérieur.

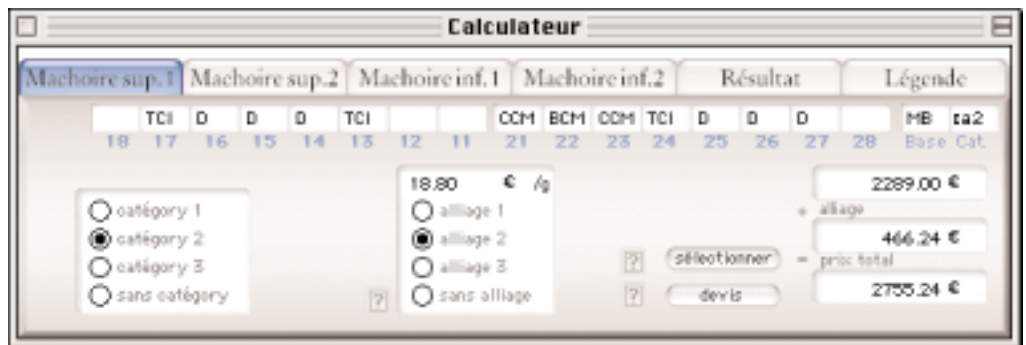
Dans le cas d'implant avec l'option «lacune», libérer la partie - poser l'implant et après couvrir la partie avec une dent artificielle.

## Calcul des prix

Le concept de base pour le programme « Estimation » a été conçu afin de vous permettre d'établir l'évaluation des frais du traitement prothétique au bon moment, c'est à dire en présence du client, lors de la consultation. Le programme vous fournit par un simple clic de souris le prix total du traitement prothétique envisagé. Nous avons élaboré un programme qui n'entraîne pas de coûts inhérents élevés dus à une actualisation externe des données mais qui peut être actualisé à tout moment par le cabinet dentaire ou par le laboratoire de prothèse lui-même.

### Calculateur

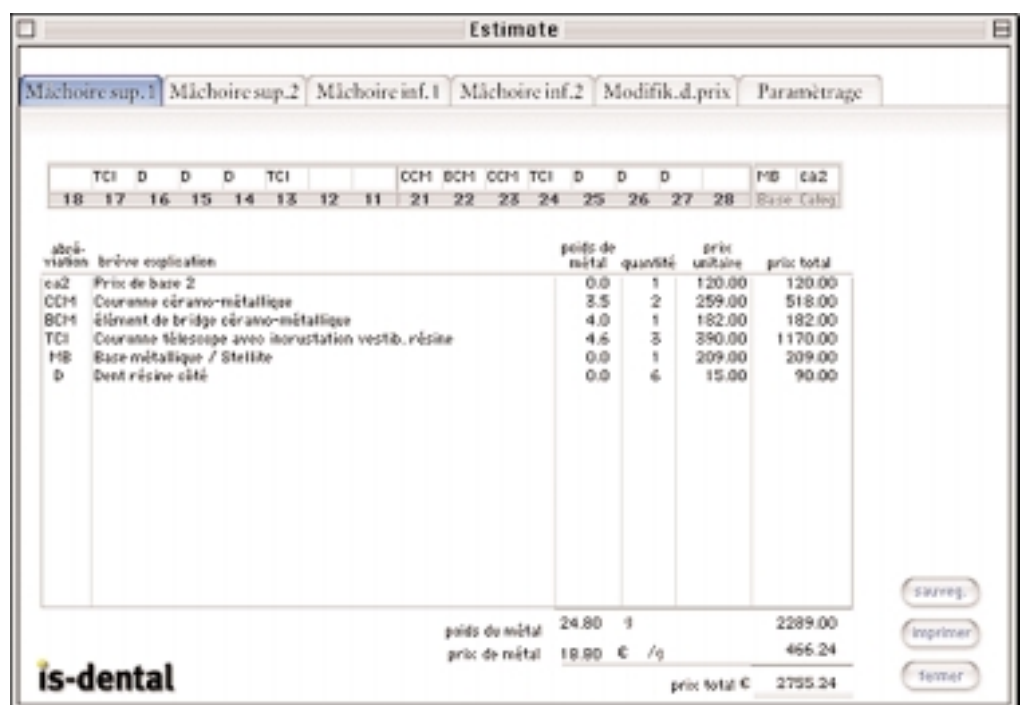
Lorsque vous avez établi le traitement prothétique, cliquez sur « Calculateur ».



Le schéma dentaire avec la liste des abréviations apparaît. A ce moment, un ordre bien défini doit être respecté :

- Choix des mesures de préparation ( par ex. couronnes et bridges, prothèses dentaires combinées, etc. ). Au cas où vous souhaitez un calcul sur un élément prothétique solitaire, comme par exemple pour une couronne supplémentaire, veuillez choisir « sans catégorie ».
- Choix d'alliage
- Eventuellement choix d'autres listes.

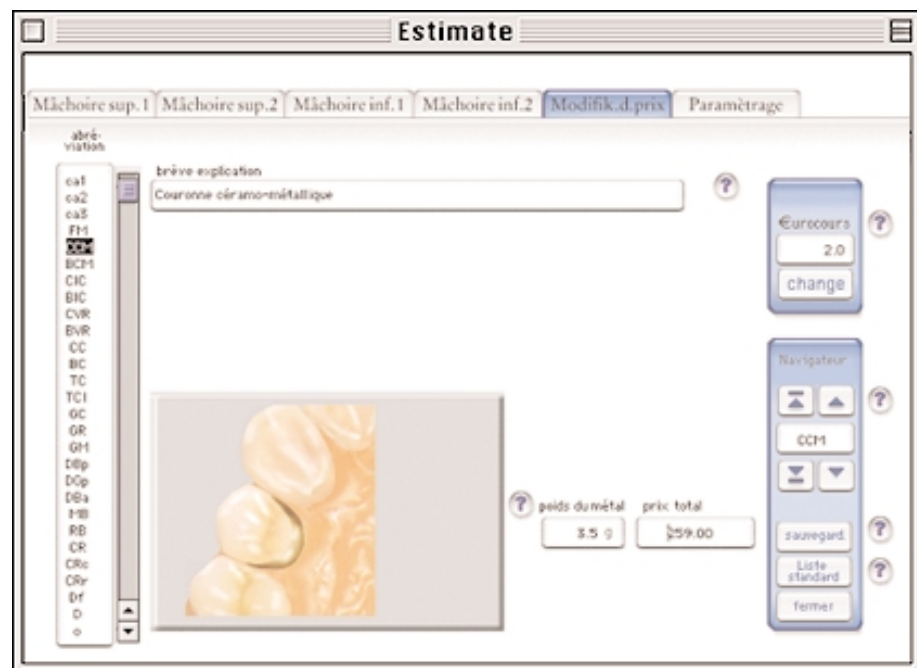
### Résultat



## Modification des listes de prix

Afin d'obtenir un prix, le plus précis possible, veuillez comparer les listes présentes par rapport aux prix individuels de votre cabinet et les adapter si nécessaire. Pour le calcul du traitement, le prix total, le prix du métal et le poids du métal sont importants. Pour réaliser les modifications, choisissez « Modification prix ». Vous avez la possibilité de comparer et de changer les prix un par un (navigateur).

En cliquant sur un des points d'interrogation, lesquelles se trouvent partout dans le programme, une fenêtre d'aide contenant des explications s'ouvrira.



## Sauvegardez les modifications

Suite à la comparaison et à l'adaptation des prix et des poids, sauvegardez les modifications par la touche « Sauvegardez la liste ».

En donnant un nouveau nom au fichier ( par ex. Laboratoire A.txt ou Laboratoire B.txt ) il est possible d'enregistrer des listes spécifiques et de les appeler plus tard dans la fenêtre « Calculateur ».

## Liste standard

La liste que vous utilisez le plus souvent peut être enregistrée sous le nom de « Liste standard ». Au moment du démarrage du programme, cette liste sera automatiquement chargée par le programme ( elle apparaîtra sur clic alors que les autres listes se trouvent dans leur fichier).

## Modification

- monnaie
- schéma dentaire
- prix de métal

The screenshot shows a software window titled 'Estimate' with several tabs: 'Mâchoire sup.1', 'Mâchoire sup.2', 'Mâchoire inf.1', 'Mâchoire inf.2', 'Modifik.d.prix', and 'Paramétrage'. The 'Paramétrage' tab is active, displaying a 'Modification' section with three main areas:

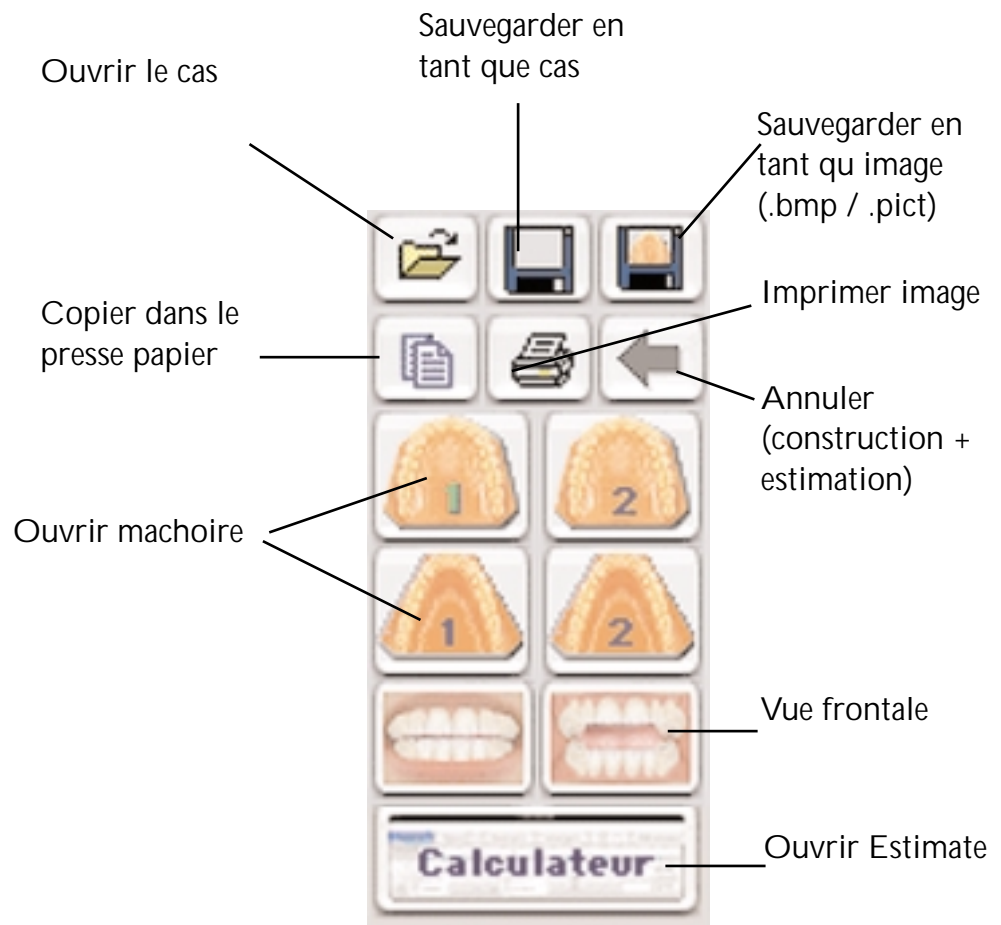
- monnaie:** Two currency symbols (€) are shown, with 'Règlage actuel' and 'changer' labels. A 'Validez' button is on the right.
- schéma dentaire:** A dental arch diagram with teeth numbered 1-16 on the upper arch and 17-32 on the lower arch. There are 'changer' buttons and a 'Validez' button.
- prix du métal:** Three metal alloy price fields are shown: 'alliage n°1' (12.20 €), 'alliage n°2' (18.80 €), and 'alliage n°3' (22.40 €). Each has a 'changer' label and a 'Validez' button.

At the bottom left is the 'is-dental' logo and at the bottom right is a 'fermer' button.

## Légende

ca1	Prix de base 1 Notez sous cette position tous les frais de base se produisant au cabinet dentaire dans le cadre d'un traitement prothétique et n'étant pas liés à une dent en particulier, ainsi que le matériel que vous utilisez lors du traitement (par ex. Modèles, prises d'empreintes, enregistrements d'occlusion, frais de transport et taxes). Les frais qui sont liés à une dent précise, comme la préparation d'un moignon sous microscope etc., sont à facturer lors de la planification de la couronne pour la dent concernée.	TCI	Couronne télescope, incr. vestib. résine
ca2	Prix de base 2 Même principe que ca1, mais pour les traitements prothétiques plus importants.	GC	Glissière indiv. fraisée avec incr. céram.
ca3	Prix de base 3	GR	Glissière indiv. fraisée avec incr. résine
FM	Faux moignon	GM	Glissière indiv. fraisé sans incr. vestib.
CCM	Couronne céramo-métallique	DBp	Bouton pression préfab.,
BCM	élément de bridge céramo-métallique	DGp	Glissière préfabriqué
CIC	Couronne, céramique	DBa	Glissière barre conjonct.
BIC	élément de bridge, céramique	MB	Base métallique / Stellite
CVR	Couronne à incrustation vestib. résine	RB	Base partielle en résine
BVR	Bridge à incrustation vestibulaire résine	CR	Crochet coulé
CC	Couronne coulée	CRc	Crochet coulé sur couronne coulée
BC	Bridge coulé	CRr	Crochet coulée sur cour. à incrust. vestib. résine
TC	Couronne télescope	Df	Dent résine front
		D	Dent résine côté
		o	Inlay occlusal
		mo	Inlay à deux faces ( mésial – occlusif )
		od	Inlay à deux faces ( occlusif – distal )
		mod	Inlay à trois faces (occl – més - distal )
		ic	Inlay, céramique
		I	Implant
			Calculez tous les frais qui peuvent se produire par implant. Au cas où vous vous serviriez de techniques d'implant différentes, il est possible d'établir des listes spéciales pour chaque technique et de les enregistrer sous des noms différents.

## Description sommaire



## Films d'exemples

Après la construction de l'implant dentaire, on peut démarrer un film d'exemples. Pour cette fin, veuillez choisir le film correspondant dans la ligne de menu supérieure sous le point «exemple». Une fenêtre à part où l'animation marche, s'ouvre.

Nous avons intentionnellement renoncé à des séquences de vidéo pour éviter que les clients sensibles ne soient pas choqués.

Après avoir montré au client par ex. la création d'un pilier de bridge, fermez la fenêtre et retournez à la construction.



## Attachment

La fonction "verrou" vous permet, dans la situation de reproduction en coupe transversale, de supprimer le verrouillage en conservant la pression sur la souris et de décomposer et de recomposer la prothèse.



## Loupe

Vous pouvez positionner la loupe sur chaque partie de la reproduction en conservant la pression sur la souris. Vous pouvez montrer au patient, en gros plan, les structures naturelles d'une dent ou d'un revêtement ou parement en céramique comparativement à un revêtement en matière plastique et attirer son attention sur les liserés visibles en cas retrait de la gencive.



## Bleaching

Vous pouvez, à l'aide de la règle coulissante, simuler un blanchiment marqué dans trois gammes de tonalités différentes.

## Veneers

Vous pouvez appeler trois films (fracture, correction et diastème), qui montrent, limité à l'essentiel, la préparation et la mise en place des coquilles de placage dans des conditions à mêmes d'être comprises par le patient.

Nous avons volontairement renoncé à présenter des séquences vidéos pour éviter que des patients particulièrement sensibles ne puissent avoir des réactions de dégoût ou de répulsion.

Après avoir montré au patient par exemple la création d'un nouveau bridge, fermez la fenêtre et revenez sur la configuration d'ensemble.

## Vue de face

Dans cette partie du programme vous avez la possibilité, après avoir montré à votre patient l'aspect technique de la configuration et lui avoir présenté la description fonctionnelle au moyen des exemples filmés, de lui démontrer, grâce à la vue de face, l'effet sur le plan optique des différentes configurations. Vous disposez pour ce faire de deux possibilités en variante.

La bouche étant ouverte et les lèvres étant retroussées, on voit nettement les couronnes métalliques, les surfaces métalliques rapportées, les implants, les agrafes et les colliers en matière plastique. Vous pouvez, en cliquant sur la souris, modifier à partir de la longueur normale la longueur de l'agrafe dans la vue de face, au-dessus de l'agrafe de perçage jusqu'au crampon, avec un épaulement respectivement depuis la position médiane ou éloignée.

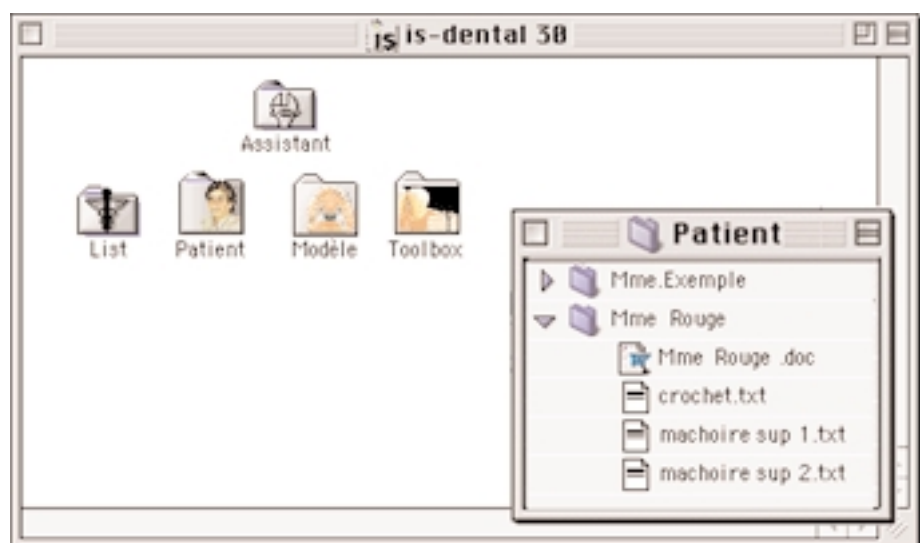
La deuxième vue montre l'effet esthétique produit lorsque la bouche est légèrement ouverte et que les lèvres sont dans leur position normale.

La vue de face ne peut être mise en mémoire ou imprimée que sous la forme d'une image.

## Fonction patients

La fonction "patients" vous permet de constituer un dossier par patient. Renseignez la rubrique des informations personnelles, insérez le cas échéant vos remarques et constituez un fichier global avec un "verrouillage d'accès aux données"

Vous pouvez stocker dans ce fichier tous les résultats et les images, les configurations et les documents de traitement de texte concernant vos patients.



## Transmission de reproductions (copiage)

La fonction impression depuis le programme ASSISTANT vous permet d'imprimer directement la situation configurée par vos soins sous la forme d'une image individuelle. Si vous voulez y faire figurer des commentaires ou une légende, passez par votre traitement de texte, le programme d'imputation ou une banque de données d'imagerie. La façon la plus rapide et la plus simple de transmettre des images consiste à passer par une boîte de classement intermédiaire. Voici, en quelques mots, comment opérer pour insérer les images dans le dossier de votre patient, un archivage de documentations ou à des fins de publication. Ce mode de regroupement présente en outre l'avantage qu'après avoir mis en mémoire le document textuel, vous pouvez classer toutes les données (prix finals, reproductions, descriptions etc.) dans un fichier ouvert sous le nom du patient concerné.



Clipboard



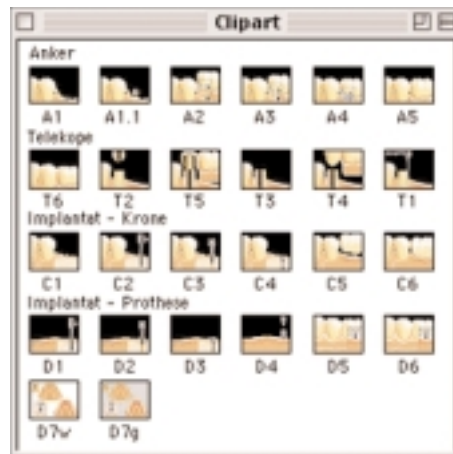
La configuration définitive de l'image est copiée dans la boîte de classement intermédiaire.

A l'aide du gestionnaire de tâches Windows quittez le programme ASSISTANT et passez en traitement de texte. Placez, dans le document textuel, le curseur clignotant à l'endroit où vous voulez placer l'image. Sélectionnez l'option "traitement – insertion ou ctrl-V" et l'image apparaît à côté de celui-ci. Revenez dans ASSISTANT, construisez l'image suivante et répétez la même procédure que celle qui vient d'être décrite. Au bout de quelques essais ce ne sera plus pour vous qu'une simple manipulation de routine qui ne vous prendra que quelques secondes. Pour extraire des portions d'image, reportez-vous au manuel de l'utilisateur de votre traitement de textes.

## Classeur Clipart

Dans le casier "Accessoire" un classeur CLIPART

A partir de celui-ci vous pouvez copier dans votre documentation concernant vos patients des images mises à jour, tirées des exemples filmés.



## Impression des images

Utilisez pour ce faire l'icône symbolisant l'imprimante.



## Sauvegarde des images

Vous pouvez sauvegarder vos configurations sous la forme d'images. Utilisez pour ce faire l'icône "sauvegarde".



Le programme ASSISTANT supprime le fond grisé. Dans la fenêtre sélection vous pouvez indiquer le nom, le format de fichier et l'endroit de mise en mémoire. Ces images peuvent être retravaillées dans des programmes de traitement d'images et être utilisées dans des programmes de traitement de textes ou de présentation.

## Sauvegarde de la conception

A partir de la version 3.0, vous pouvez mémoriser les configurations réalisées par vos soins en tant qu'éléments de conception et également les modifier, en cas de besoin, après les avoir rappelés.

Utilisez pour ce faire l'icône "sauvegarde".



Cette option vous permet aussi de vous constituer personnellement des collections de modèles particulièrement riches et variées.

## L'imprimante ne réagit pas

La diode lumineuse de votre imprimante est active mais l'impression n'est pas exécutée.  
Veuillez contrôler s'il est possible d'imprimer en passant par les autres programmes installés sur votre ordinateur (Word, etc.).

### Aide:

- 1.) S'il n'est pas possible d'imprimer en passant par d'autres programmes, veuillez effectuer les contrôles suivants:
  - a) Raccordements: vérifiez que tous les câbles sont correctement branchés.
  - b) Vérifiez les réglages de l'imprimante dans les propriétés de celle-ci ( le port de sortie LPT1, etc.). Il peut être nécessaire de modifier ses ajustements.
- 2.) Il est possible d'imprimer en passant par d'autres programmes.  
Essayez de faire un test d'impression en passant par le programme de traitement de texte ( Word, Works , etc.). L'explication pour insérer des images sur les pages se trouve dans le menu "registre/index, impression , layout " .

## Couleurs d'impression non conformes

Pour l'impression des images "Assistant", nous avons choisi la méthode la plus sûre. L'image qui se trouve sur l'écran est conservée et transmise au pilote d'imprimante. Il s'agit de la fonction de base de tous les systèmes d'exploitation qui offre un maximum de sécurité et garantit l'impression facile.

Les images ont été créées avec les couleurs standards des systèmes informatiques. Les différences entre l'image sur l'écran et l'image imprimée peuvent s'expliquer comme suit:

### Aide:

- 1.) contrastes et couleurs du moniteur sont réglés manuellement et rendent une image très intense ou très faible en couleurs sur l'écran.  
L'imprimante ne réagit pas sur ce réglage manuel.
- 2.) La qualité de l'impression peut être fortement influencée par le papier utilisé. Sur une feuille de papier ordinaire, l'impression apparaît relativement faible. On obtient un meilleur résultat sur du papier spécial conseillé pour les imprimantes à jet d'encre. Des résultats optimaux sont obtenus avec le papier "GLOSSY" ( attention au prix!).
- 3.) Il est possible d'effectuer une adaptation au niveau des couleurs et du papier grâce aux options de l'imprimante. Pour effectuer cette opération, suivez les conseils dans le manuel de votre imprimante.

## La vitesse d'impression

L'Assistant – Prothétique est conçu pour travailler en mode d'affichage 16 bits ( = 64.000 couleurs ). Cela suffit pour obtenir de très bons résultats au niveau de l'image sur l'écran et lors de l'impression. Lors de l'impression, des troubles au niveau de la mémoire interne de votre imprimante peuvent apparaître si votre ordinateur est ajusté sur le mode d'affichage 32 bits (16.000.000 couleurs).

## Aide:

- 1) Corrigez les paramètres de la palette de couleurs de votre écran en ajustant celui-ci sur le mode d'affichage 16 bits (64000 couleurs). Ceci n'influence ni la qualité de l'image sur l'écran ni la qualité d'impression. Adaptez la définition d'image à votre moniteur.
- 2) Contrôlez les réglages dans le menu d'impression. Faites un test d'impression avec une définition plus basse ( 360 dpi).
- 3) Essayez de faire un test d'impression en passant par un programme de traitement de texte ( Word, Works , etc.). L'explication pour insérer des images sur les pages se trouve dans le menu "Registre/Index, Imprimer/Sauvegarder , Layout " .

Au cas où vous n'avez toujours pas trouvé la solution à votre problème, veuillez nous informer en bref sur vos difficultés. ( incl. Modèle/type de l'imprimante et version de votre programme Windows ). L'adresse actuelle E-mail et le numéro de fax de notre HOT-Line se trouvent dans le menu "Contact" dans le menu "Start" de notre programme d'aide technique .

Assistant nécessite :

640 x 480 High Color Pixel (16 bit)

800 x 600 High Color Pixel (16 bit )

1024 x 768 High Color Pixel (16 bit)

Les autres résolutions peuvent poser des problèmes.

## Droit de protection

Il est interdit de faire passer, de copier sans autorisation et d'utiliser le programme en dehors du cabinet ou du laboratoire.

Les laboratoires dentaires n'ont pas le droit de mettre leur version à la disposition d'un dentiste sans l'autorisation de la société is-dental GmbH. La version est seulement applicable si, sous le nom du laboratoire, le nom du cabinet de consultation y figure aussi. Les conditions de licence se trouvent dans le préambule de l'installation du programme.

Dans le cabinet de consultation, Assistant® peut être employé sur tous les ordinateurs stationnaires.

Un emploi à l'encontre de ces conditions est facile à prouver et sera dans tous les cas poursuivi juridiquement.

Comme nous voulons étendre largement les prochaines versions (Prophylaxie - Plombages - orthochirurgie - extension de la gamme d'exemples etc.). Nous maintiendrons nos tarifs concurrentiels, grâce à vous, en empêchant la diffusion de programme sans autorisation.

Assistant  
Développé par Helmut Haumann  
par © is-dental GmbH, Allemagne 1998  
Tous droits réservés.  
Interdit de copier sans autorisation.